

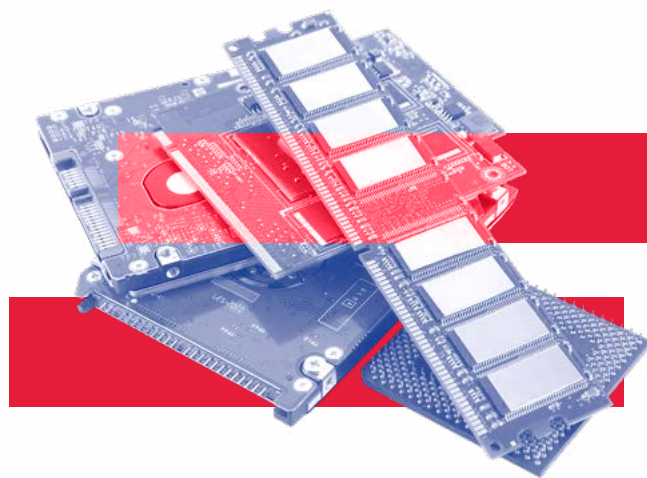
DOSSIER DE PRESSE

MINI MAP

Marie-Sarah Adenis

Charlie Aubry

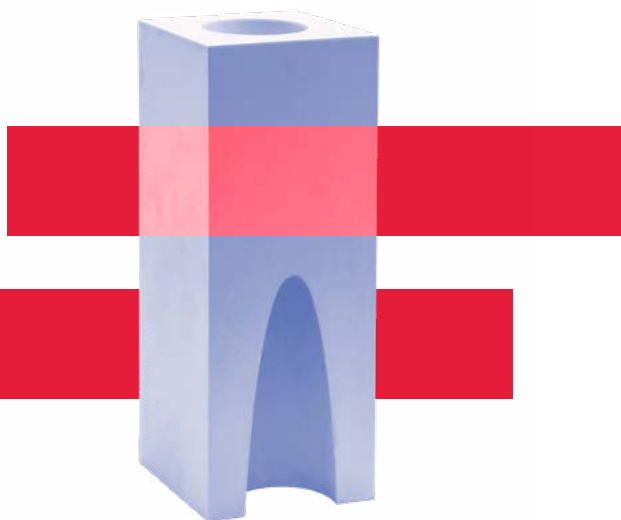
**Henri Frachon &
Antoine Lecharny**



Palais de Tokyo

Du 26 novembre
au 5 décembre 2021

Exposition des lauréats
Commissariat : Gaël Charbau



SOM —MAIRE

1. Audi talents, le laboratoire des formes
2. En bref, aperçu des projets lauréats exposés
3. **Exposition *Mind Map***, du 26 novembre au 5 décembre 2021
4. **Marie-Sarah Adenis**, *Ce qui tient à un fil*
5. **Charlie Aubry**, *P3.450*
6. **Henri Frachon et Antoine Lecharny**, *Abstract design manifesto*
7. Informations pratiques

AUDI TALENTS, LE LABORATOIRE DES FORMES

Audi talents poursuit les explorations de son laboratoire des formes qui permet de constituer, au fil des ans, une cartographie esthétique des enjeux complexes de notre présent.

En 2021 et comme chaque année depuis 2007, nous sommes là
pour offrir un espace de création où tout est possible.

Là
pour accompagner et produire des expériences imaginées par des créateurs, pour leur offrir du temps et des moyens, dans ce moment clé qui peut faire basculer leur carrière.

Nous sommes là
pour mettre à leur disposition un laboratoire de créativité, dans lequel il n'y a aucune obligation de résultat, un espace d'expérience et d'expérimentation sur de nouvelles formes artistiques contemporaines.

Nous sommes là
pour encourager la liberté de réflexion des artistes, accompagner la production de leurs œuvres et les aider à les faire découvrir au plus grand nombre.

Nous croyons à leur audace
et nous avons pour ambition de faire aboutir des projets qui auraient pu ne jamais exister.

“ LE LABORATOIRE DES FORMES, C'EST CET ESPACE OÙ NOUS DONNONS DE LA PLACE ET DES MOYENS AUX ARTISTES POUR PENSER DES FORMES D'EXPRESSION CONTEMPORAINES. ”

“ LE LABORATOIRE DES FORMES, C'EST UNE MANIÈRE DE DÉSIGNER L'ATTENTION ÉNORME QUE CES ARTISTES CONCENTRENT SUR DES FORMES, PARCE QU'ILS SAVENT QUE LA FORME, C'EST DU CONTENU, C'EST DE L'INTELLIGENCE, C'EST DU SENS. ”

Gaël Charbau,
directeur artistique Audi talents
et commissaire de l'exposition

Gaël Charbau collabore avec Audi talents depuis 2013. Il a ainsi été le commissaire des expositions collectives des lauréats Audi talents : *Undomestic* au Palais de Tokyo (Paris), *alt+R Alternative Réalité* au Palais de Tokyo (Paris), *Chroniques Parallèles* au Palais de Tokyo (Paris) et à la Friche la Belle de Mai (Marseille), *Résidence Secondaire* au MAMO (Marseille), *Parapanorama* au Palais de Tokyo (Paris) et co-commissaire de l'exposition anniversaire des 10 ans du programme à la Galerie Audi talents (espace éphémère ouvert en 2016 à Paris). Il a également été le commissaire d'*En attendant Mars* de Bertrand Dezoteux, artiste lauréat 2015, également présenté à la Galerie Audi talents (Paris).



© Fabien Breuil

MARIE-SARAH ADENIS

Ce qui tient à un fil

VIVANT, ADN, PARENTÉ

Faisant dialoguer la science et les mythes animistes, Marie-Sarah Adenis propose de nouvelles formes de représentation du génome et des liens de parentés entre les êtres vivants. Son approche transdisciplinaire propose un rapport renouvelé entre le vivant, les technologies et la société pour « prendre acte collectivement de ce qui nous lie et ce que nous devons protéger ». Entrez dans *la Forêt chromosomique*, traversez vaillamment *la Fente magique*, puis enfiler votre casque de réalité virtuelle et découvrez alors *le Jardin des hélices*. Une vertigineuse quête du vivant.

CHARLIE AUBRY

P3.450

QUOTIDIEN, DATA, CONSOMMATION

Dans un monde où notre environnement s'adapte à nos propres comportements, Charlie Aubry s'interroge sur la place de l'intelligence artificielle et la monétisation de nos données. *P3.450* est une critique de notre société où les données collectées - à nos dépend mais avec notre accord - sous la forme d'une expérience immersive pour le public qui en devient acteur à son corps défendant.

HENRI FRACHON & ANTOINE LECHARNY

Abstract design manifesto

REGARD, SCULPTURE, SENTIMENT

Henri Frachon et Antoine Lecharny développent ici une pratique dédiée aux procédés de conception plutôt qu'à l'usage des objets en dessinant les contours d'un « design abstrait », qui porte notre attention sur l'essence d'une forme et non sur sa fonction. Partant de quatre axes d'exploration (le trou, le jonc doucine, le triangle et la dissonance) le duo de créateurs met en œuvre une démarche expérimentale et radicale qui s'éloigne du design pour se rapprocher d'une recherche fondamentale.

MIND MAP

26 novembre > 5 décembre 2021
Palais de Tokyo, Paris

L'exposition des lauréats Audi talents

par Gaël Charbau,
commissaire de l'exposition

L'exposition *Mind Map* adresse non pas l'objet, mais la méthode sous-jacente explorée par les trois lauréats Audi talents pour imaginer leur œuvre.

En apparence, le lien n'est pas facile à établir entre la recherche sur le vivant de **Marie-Sarah Adenis**, l'exploration de nos « profils » au prisme de l'intelligence artificielle chez **Charlie Aubry** et les expérimentations d'un « design abstrait » par le duo **Henri Frachon et Antoine Lecharny**.

Ces trois projets sont pourtant alimentés par une racine commune : la recherche de formes rendues possibles et visibles par des principes sous-jacents. Aux lois sélectives de l'ADN, aux ramifications binaires des cerveaux électroniques, ou aux déclinaisons de concepts abstraits, les créateurs cherchent à donner un corps, une forme, un manifeste.

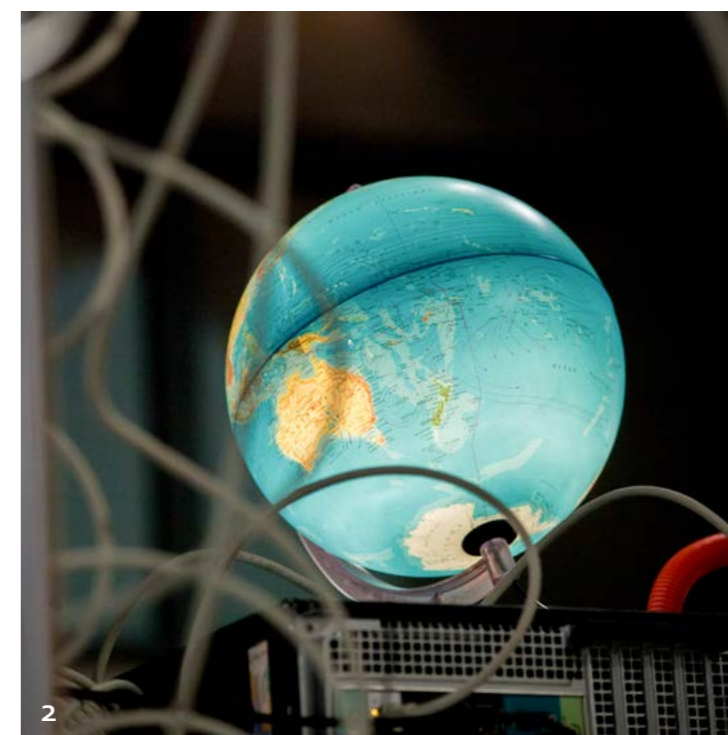
C'est l'occasion pour Audi talents de poursuivre les passionnantes explorations du **laboratoire des formes**, que chaque lauréat contribue à augmenter depuis 2007 et qui constitue, au fil des ans, une véritable cartographie esthétique des enjeux complexes de notre présent.

Le *Mind mapping*, aussi appelé « carte heuristique » ou carte mentale, désigne une représentation graphique des différents chemins de la pensée. Elle offre une vision synthétique et cartographique d'une réflexion, d'un procédé ou même d'un récit. Dans l'histoire, et notamment dans différentes sciences telles que la biologie, mais aussi dans l'alchimie, la linguistique ou même les théories du jeu d'échecs, elle est souvent représentée sous forme d'arborescences, qu'on pourrait appeler un « chemin des possibles » ...

1 – Marie-Sarah Adenis,
Aperçu de la Forêt chromosomique,
2021 © Marie-Sarah Adenis

2 – Charlie Aubry,
P3.450, musée des Abattoirs de Toulouse –
FRAC Occitanie, 2019 © Matthieu Sanchez

3 – Henri Frachon et Antoine Lecharny,
Ligne qui dévie, Dissonance 042, 2020 © Atelier Arquie



MARIE-SARAH ADENIS



Née en 1986
Vit et travaille à Paris
@mariesarah.adenis
mariesarahadenis.com

Actualité

Le réel et son double
Galerie Valérie Guérin
Paris (17 juin - 17 octobre 2021)

Ce qui tient à un fil

L'installation *Ce qui tient à un fil* de Marie-Sarah Adenis nous plonge dans une vertigineuse quête du vivant. À l'heure de l'essor des biotechnologies et de la crise des écosystèmes, elle nous entraîne dans sa passion pour les sciences et la transmission par les formes, alimentées par sa double formation en biologie (ENS) et en design (ENSCI).

Partant des réflexions de John Muir (« lorsqu'on tire un fil de la nature, on découvre qu'il est attaché au reste du monde »), elle développe une vision à la croisée de la biologie, de la philosophie et de la sociologie.

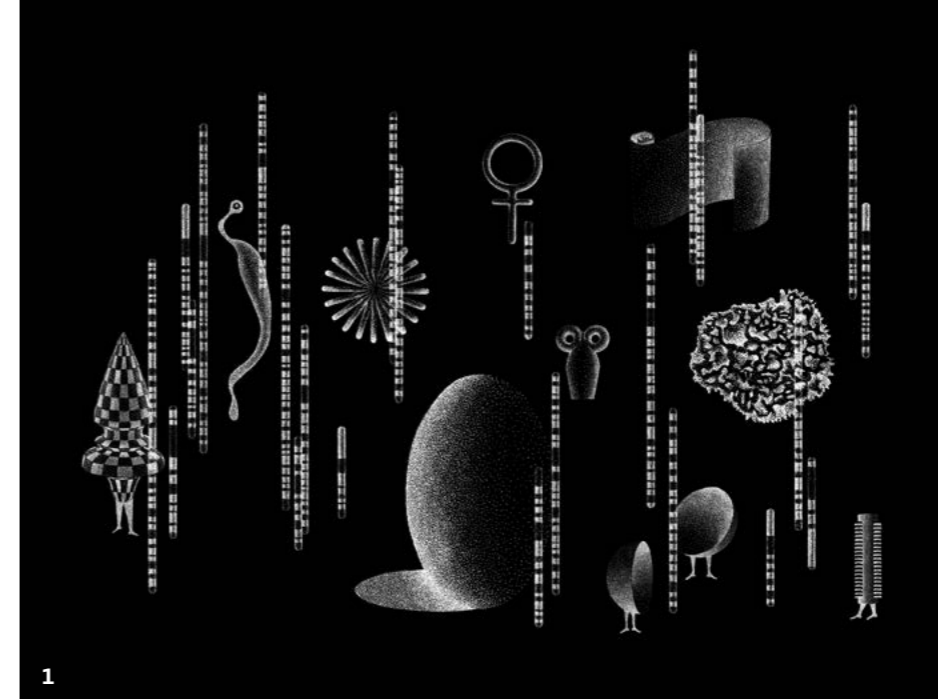
Dans son étude de la phylogénie*, Marie-Sarah Adenis convoque les divinités autant que la science pour extraire les secrets de l'ADN qu'elle définit comme un « passeur de mémoire depuis mille milliards de générations ».

Son approche personnelle de la génomique devient ici la matière d'une installation immersive : d'une part *La Forêt chromosomique*, où le visiteur déambule au milieu de totems chromosomiques suspendus à l'échelle du corps humain, de l'autre *Le Jardin des hélices*, exploration d'une grande fresque en mouvement dans laquelle le public peut interagir grâce à la réalité virtuelle.

Son approche transdisciplinaire propose une réflexion collective, un rapport renouvelé entre le vivant, les technologies et la société pour « prendre acte collectivement de ce qui nous lie et ce que nous devons protéger ».

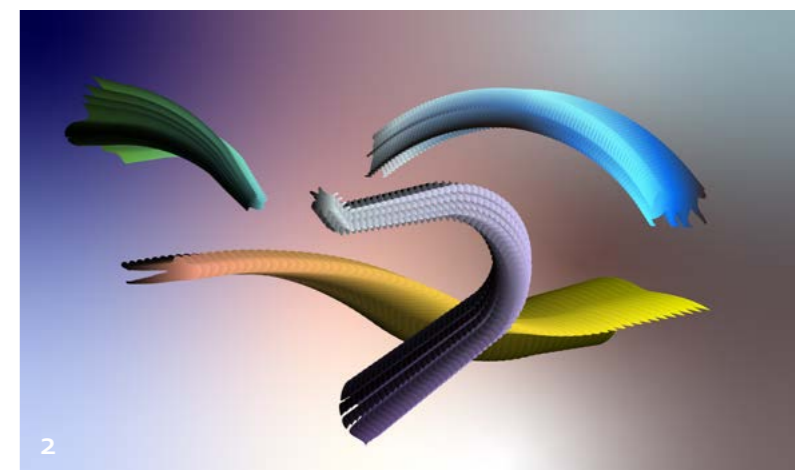
[Découvrez le projet en vidéo](#)

*Étude des relations de parenté entre êtres vivants.



1

“ UNE ALLÉGORIE DE L'ADN QUI PROPOSE
DES NOUVEAUX RÉCITS POUR RELIER
LES VIVANTS. ”



2

“ FAIRE DIALOGUER LA SCIENCE
AVEC LA PUISSANCE SYMBOLIQUE
ET MÉTAPHORIQUE DES MYTHES ET
TRADITIONS ANIMISTES. ”



3



4

1 - Aperçu de la Forêt Chromosomique
2021 © Marie-Sarah Adenis

2 - Bifaces évolutifs, Jardin des hélices
2021 © Marie-Sarah Adenis

3 - Aperçu du Jardin des hélices
2021 © Marie-Sarah Adenis

4 - Fresque du Jardin des hélices
2021 © Marie-Sarah Adenis

CHARLIE AUBRY



Né en 1990
Vit et travaille à Paris
[@charlie.aubry](https://twitter.com/charlie.aubry)
charlieaubry.com

Actualité

Pensionnaire de l'Académie de France à Rome - Villa Médicis (jusqu'en août 2022)

P3.450

Dans un monde où notre environnement s'adapte à nos propres comportements, Charlie Aubry s'interroge sur la place de l'intelligence artificielle et la monétisation de nos données.

Diplômé des Beaux-arts de Toulouse, codeur autodidacte et musicien expérimental, l'artiste nous entraîne dans une dystopie qui semble pourtant déjà bien inscrite dans notre présent. L'installation *P3.450* cherche en effet à rendre visible un « phénomène incontrôlable » : alimentés chaque seconde par nos actions connectées, des I.A. rendent lisibles et monnayable nos profils, tandis que d'autres machines, dites « esclaves », recherchent en direct des contenus sur internet pour nous solliciter constamment.

Après le succès de la première version monolithe présentée aux Abattoirs à Toulouse l'artiste a voulu développer encore d'avantage le procédé.

P3.450 se transforme ainsi en une véritable architecture, une expérience immersive pour le public qui en devient acteur à son corps défendant.

Grâce à une I.A. autodidacte et des recherches poussées en collaboration avec l'expert Jean-Charles Risch, l'œuvre capte — au-delà de l'âge et du sexe — les conversations, le style vestimentaire et les attitudes des visiteurs.

Un contenu vidéo lié en direct à nos présences sur les réseaux sociaux s'ajoute aux îlots formés par de multiples objets de notre quotidien, augmentés de performances imaginées par l'artiste.

[Découvrir le projet en vidéo](#)



“RENDRE MATÉRIEL CES CHOSES INVISIBLES QUI NOUS DÉPASSENT : LES RÉSEAUX, LE CLOUD,...”

“LE PUBLIC VA ÊTRE ANALYSÉ PAR UNE INTELLIGENCE ARTIFICIELLE QUE NOUS SOMMES EN TRAIN DE DÉVELOPPER.”



1, 3, 4, 5 – Charlie Aubry, *P3.450*, musée des Abattoirs de Toulouse – FRAC Occitanie, 2019
© Matthieu Sanchez

2 – Charlie Aubry, *P3.450* (détail), 2021 © Charlie Aubry

HENRI FRACHON & ANTOINE LECHARNY



Nés en 1986 et 1995

Vivent et travaillent à Paris

@henrifrachon

henrifrachon.com

@antoine_lecharny

antoinelecharny.com

Actualités

Henri Frachon

Prix du Jury de la Design Parade
Villa Noailles 2021

En résidence à ARCADE
Château de Sainte Colombe
(jusqu'en décembre 2021)

Antoine Lecharny

Finaliste du Prix HSBC 2021
Lauréat des Boutographies 2021

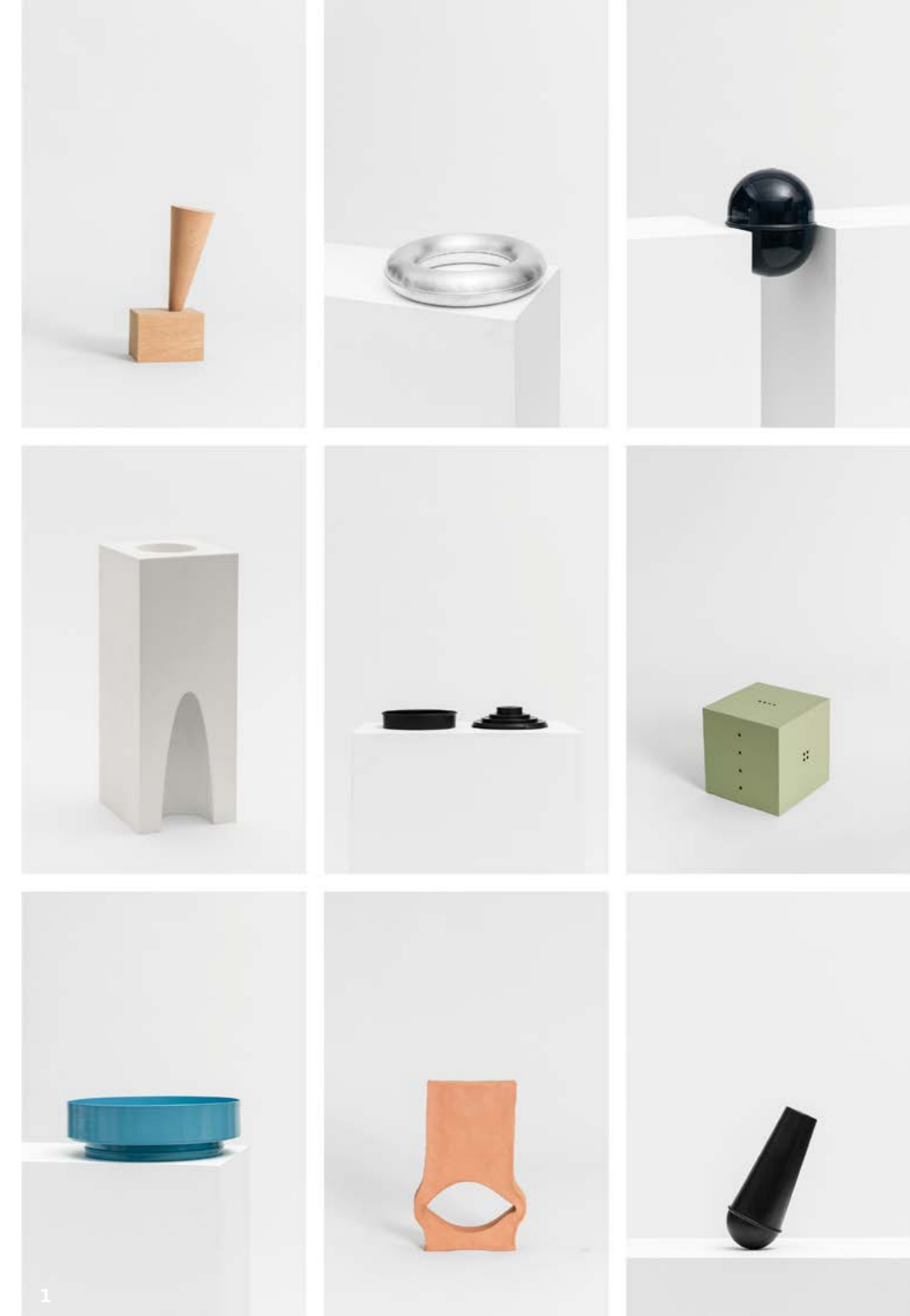
Côté Fenêtre

Musée des Franciscaines
Deauville (23 octobre - 2 janvier 2022)

Ano Meria

Galerie Basse Fontaine
Vence (2 octobre - 31 octobre 2021)
Cadaqués, Espagne (1^{er} octobre - 10 octobre 2021)

“ POUR CHERCHER
CE QU'EST UNE DISSONANCE,
NOUS CRÉONS DES FORMES DISSONANTES.
NOUS ESSAYONS DE COMPRENDRE CE QUI
DANS UNE FORME NOUS DONNE
LE SENTIMENT QUE QUELQUE
CHOSE DÉRANGE. ”



Abstract Design Manifesto

Abstract design manifesto est le projet des designers Henri Frachon et Antoine Lecharny, tous deux diplômés de l'ENSCI – Les Ateliers.

Ils développent ici une pratique dédiée aux procédés de conception plutôt qu'à l'usage des objets en dessinant les contours d'un « design abstrait », qui porte notre attention sur l'essence d'une forme et non sur sa fonction.

Comment se comporte un trou ? Un trou à l'intérieur d'un trou ? Et qu'est-ce qui le forme ? S'agit-il du plein qui l'entoure, ou de son vide constitutif ? Quelle est la différence entre un cratère de volcan et un fluoperçage ? Dans leurs procédés, le duo de créateurs s'empare de matériaux bruts et convoque de multiples savoirs-faire : taille de pierre, repoussage sur métal, broderie, charpenterie ou soufflage du verre.

Ils « dessinent, modélisent, maquettent, essayent, ratent, recommencent et procèdent... » dans une logique d'épuisement de la thématique et de foisonnement de formes.

Quatre axes de recherche constituent le projet : le trou, le jonc doucine*, le triangle et la dissonance. Leur démarche, expérimentale et radicale s'éloigne du design pour se rapprocher d'une recherche fondamentale. Pour cette première présentation au Palais de Tokyo, ils ont collaboré tout autant avec des artisans qu'avec des entreprises industrielles. Leur projet se visite comme un voyage, dans la délectation de ces détails partout inscrits dans nos quotidiens.

Découvrir le projet en vidéo

*Le jonc doucine est la seule technique d'assemblage par repoussage. Ce principe d'assemblage est aujourd'hui délaissé par l'artisanat et l'industrie.



1 – Henri Frachon et Antoine Lecharny,
Composition de 9 trous et joncs doucine,
2020 © Antoine Lecharny

2 – Henri Frachon et Antoine Lecharny,
Dessins préparatoires, 2020 © Fabien Breuil

INFORMATIONS PRATIQUES

Mind Map

Exposition des lauréats Audi talents
du 26 novembre au 5 décembre 2021

jeudi 25 novembre : preview presse et vernissage

Palais de Tokyo

13, avenue du Président Wilson - 75116 Paris
Ouvert tous les jours sauf le mardi

Billetterie

Plein tarif : 12€

Tarif réduit : 9€

Gratuit pour les moins de 18 ans

Accès

Métro : Ligne 9, stations Iena et Alma Marceau

Bus : Lignes 32, 42, 63, 72, 80, 82, 92

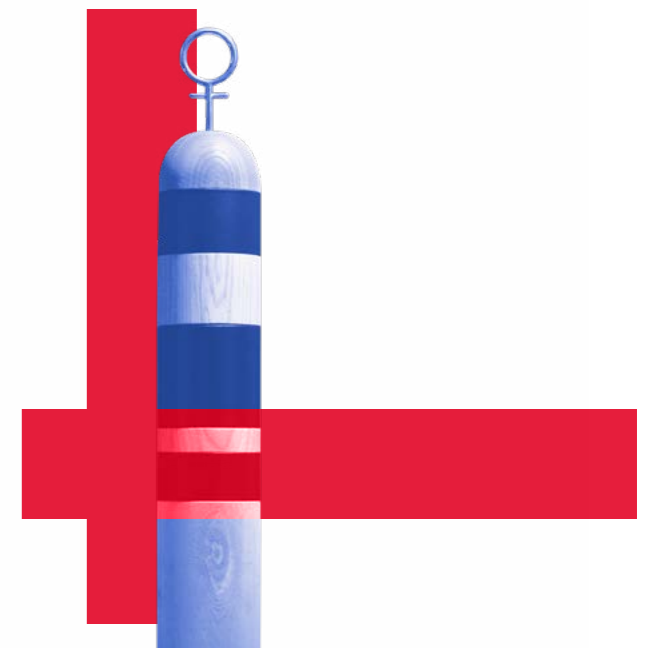
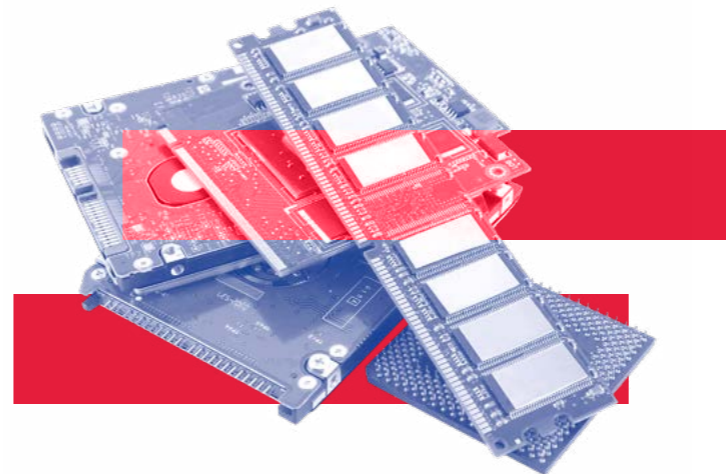
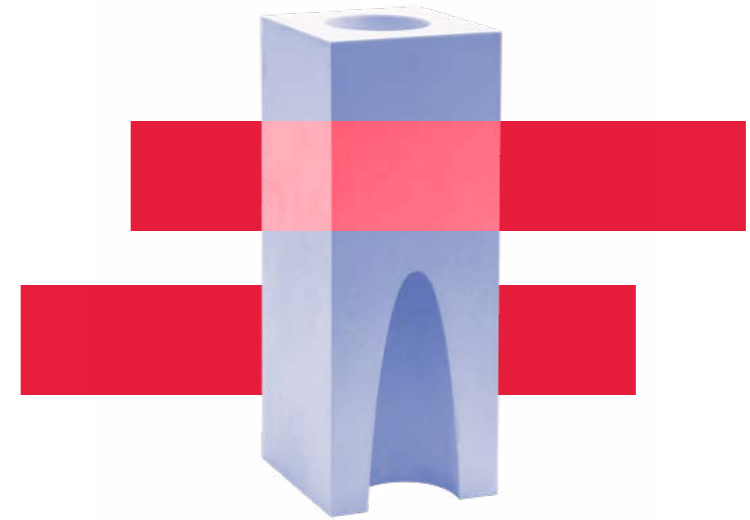
RER : Ligne C, Station Pont de l'Alma

Stations Velib' à proximité du Palais de Tokyo :

n° 16007 : 4, rue de Longchamp

n° 8046 : 2, rue Marceau

n° 7023 : Quai Branly



CONTACTS MÉDIAS AUDI TALENTS

l'art en plus - Marion Gardair

01 45 53 62 74 - m.gardair@lartenplus.com

Audi - Sabrina Nicolas

06 86 95 78 96 - sabrina.nicolas@audi.fr

Plus d'informations

auditalents.fr

#auditalents

